

# 전남여성가족재단 재난안전관리 매뉴얼



전남여성가족재단

## 목 차

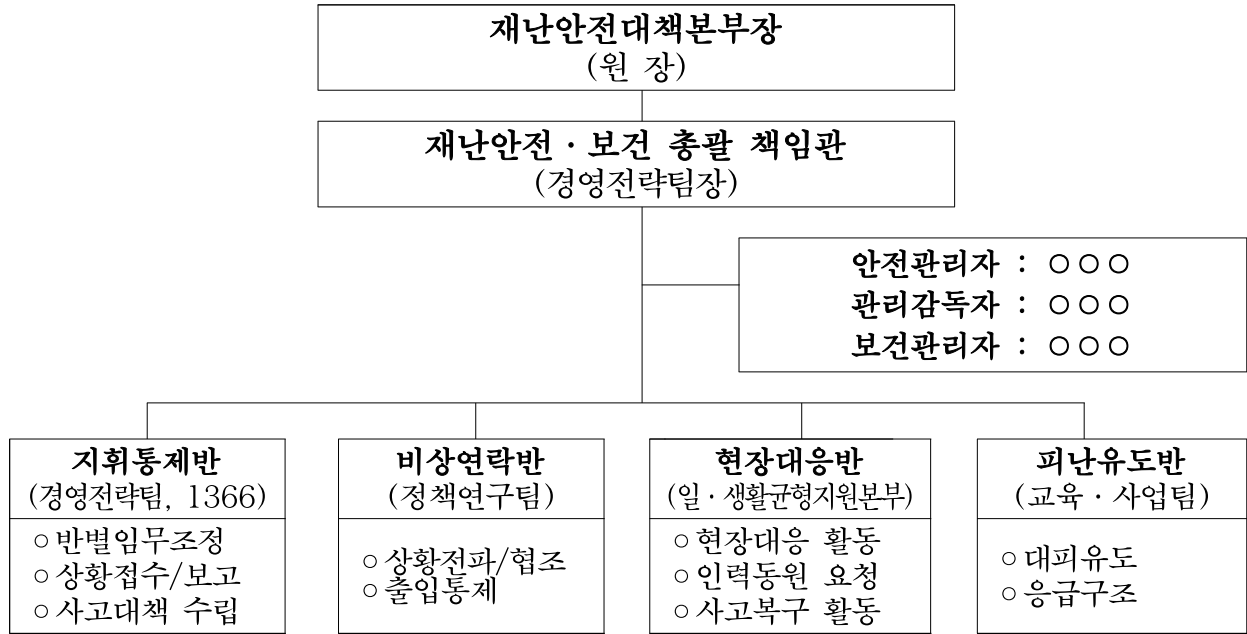
1. 일반 공통사항 ..... 3
2. 태풍·폭우·대설 대응 매뉴얼 ..... 5
3. 지진 대응 매뉴얼 ..... 8
4. 화재 대응 매뉴얼 ..... 11
5. 황사·폭염 대응 매뉴얼 ..... 15
6. 시설물 붕괴 대응 매뉴얼 ..... 18
7. 감염병 예방 대응 매뉴얼 ..... 19

# 전남여성가족재단 재난안전관리 매뉴얼

## 1. 일반 공통사항

가. 재난관리체계

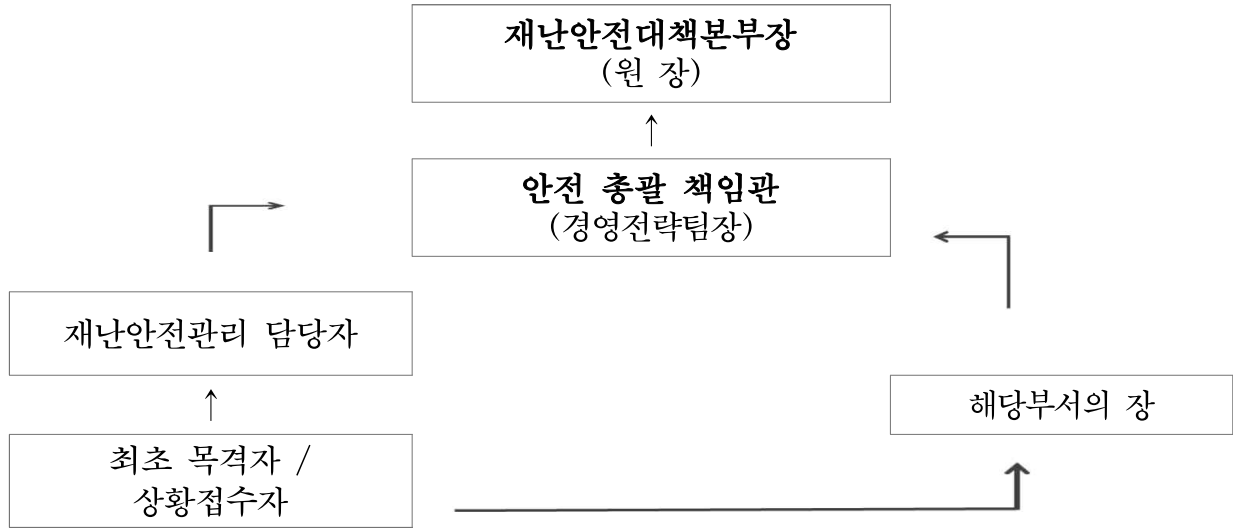
### □ 안전관리 대책 본부 구성 및 임무



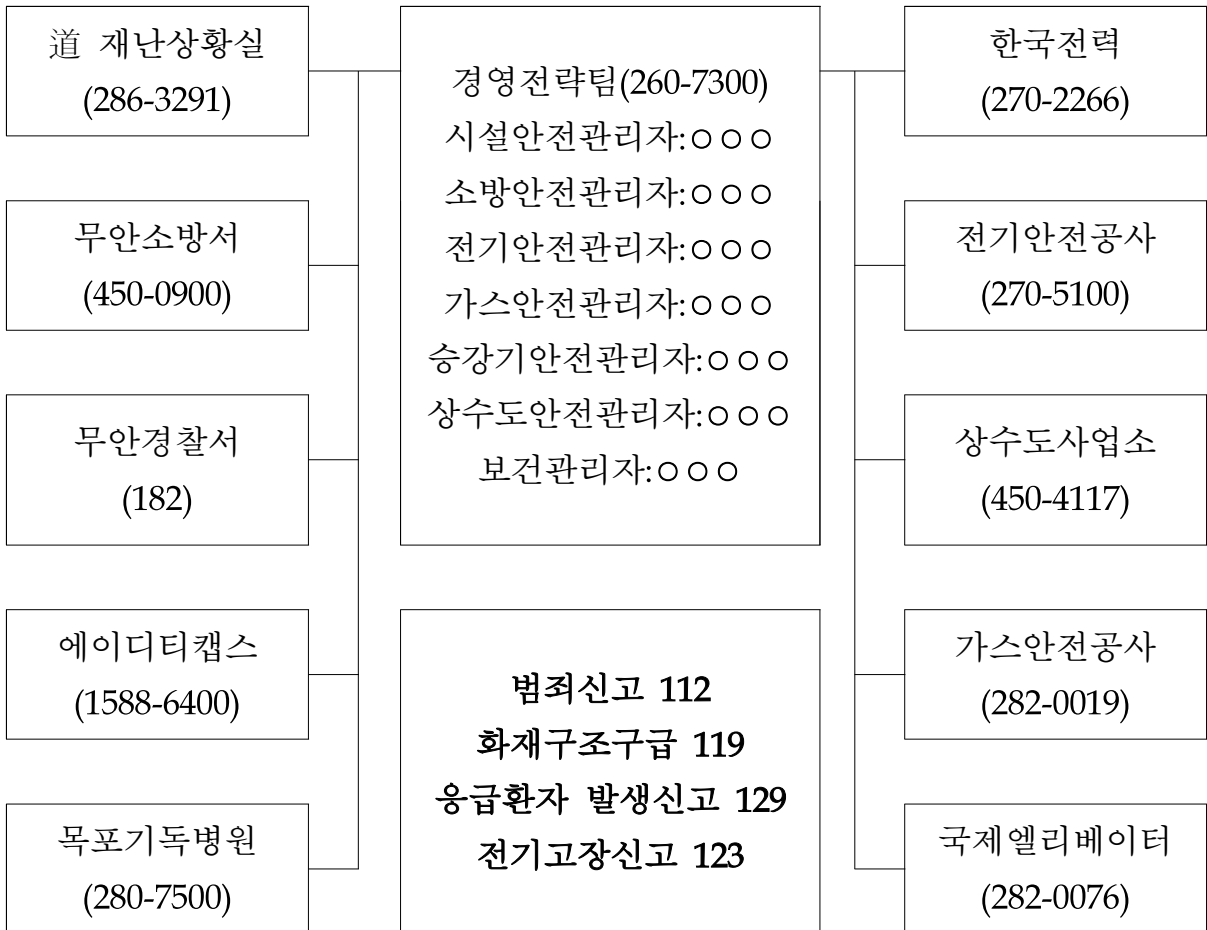
※ 입주기관도 동일한 구성으로 안전사고 발생시 합동으로 조치 및 대응

명 칭	근무자 편성	담 당 업 무
재난안전대책본부장	원 장	○ 대책본부 업무총괄 주관
안전·보건총괄책임관	경영전략팀장	○ 대책본부장 보좌
안전관리자	○○○	○ 사업장 위험성 평가 실시 ○ 사고 상황 보고 및 대책 수립
관리감독자	○○○	○ 기계기구 및 설비의 안전점검 ○ 근로자 안전관리
보건관리자	○○○	○ 근로자 보건, 위생, 건강관리
지휘통제반	경영전략팀	○ 재해, 사고조사 파악 및 사고보고 작성
비상연락반	정책연구팀	○ 유관기관 상황전파 및 협조, 출입통제
현장대응반	일·생활균형지원본부	○ 안전관리를 위한 긴급복구 실시
피난유도반	교육·사업팀	○ 교육생 등 대피 유도, 응급구조 활동

나. 재난보고체계



□ 긴급상황 발생 시 유관기관 비상연락망



## 2. 태풍·폭우·대설 대응 매뉴얼

### 가. 위기형태

- 1) 태풍이 발생되면 풍랑, 해일, 호우, 강풍으로 인하여 산사태 등으로 인한 이용객 및 시설물의 파손 등 인적·물적 피해가 발생합니다.
- 2) 집중호우는 지형적인 특성과 강우전선의 불안정 등으로 짧은 시간에 많은 양의 비가 지역에 내리는 국지성 집중호우와 게릴라성 집중호우로 산사태, 시설물 붕괴·매몰 위험 및 침수 등의 피해가 발생합니다.
- 3) 대설로 인하여 도심 내 주요 간선도로 및 시 외곽 도로의 통행이 불가하고 고립지역이 발생함에 따라 이용객의 고립 발생 및 시설물 붕괴 사고가 발생합니다.

### 나. 위기경보 발령에 따른 조치

#### 1) 위기경보 발령

- 태풍·호우·대설 등 위기 징후가 포착되거나 위기 발생이 예상되는 경우, 중앙재해대책본부가 위기수준을 판단하여 위기경보를 발령합니다.

#### 2) 위기경보 발령에 따른 조치

- 필요시 재난안전대책본부를 운영합니다.(비상근무조 편성/실시)
- 유관기관 협조체계를 점검·확인합니다.
- 상황보고 및 각 반장에게 예·경보상황을 전파합니다.
- 전자문서시스템, 유·무선 통신망을 활용한 2차 전파를 합니다.
- 안내방송을 통하여 안전사고에 대비토록 합니다.
- 배수구 정비 및 각종 시설물 고정상태를 점검합니다.
- 시설물 피해 우려지역 및 위험시설에 대한 응급조치를 실시합니다.

### 3) 침수(호우) 발생시 행동요령

단 계	행 동 요 령
<p>예보시 (사전대비)</p>	<ul style="list-style-type: none"> <li>▪ 기상청, TV, 라디오 등 기상정보를 수시 확인하며, 직원들 간 공유</li> <li>▪ 저지대, 상습침수지역에 대한 배수로·맨홀 등 예찰활동 강화</li> <li>▪ 침수지역에 주차된 차량은 안전한 곳으로 이동토록 사전안내</li> <li>▪ 배수펌프 등 수방장비 이상유무 점검 등 호우(침수) 대비 철저</li> </ul>
<p>특보시</p>	<ul style="list-style-type: none"> <li>▪ 기상정보 청취 및 모니터링하며 직원들 간 정보공유</li> <li>▪ 지하실 등 침수우려지역은 모래주머니, 차수막(벽) 설치로 피해예방 조치</li> <li>▪ 침수지역에 주차된 차량은 안전한 곳으로 이동토록 안내</li> <li>▪ 발전기, 배수펌프 등 피해발생 시 즉시 사용토록 준비조치</li> <li>▪ 가스누출·정전·감전 등 2차 피해발생 방지조치</li> </ul>
<p>피 해 발생시</p>	<ul style="list-style-type: none"> <li>▪ 직원 및 시설물 안전(피해)여부 함께 확인·조사             <ul style="list-style-type: none"> <li>- 파손된 시설물은 반드시 사진 촬영 실시</li> </ul> </li> <li>▪ 가용 가능한 수방장비·자재를 활용하여 긴급복구 및 2차 피해방지 응급조치 실시</li> <li>▪ 피해·상황 보고</li> <li>▪ 복구·수습</li> </ul>

#### 4) 폭설·한파 발생시 행동요령

단 계	행 동 요 령
예보시 (사전대비)	<ul style="list-style-type: none"> <li>▪ 기상청, TV, 라디오 등 기상정보를 수시 확인하며, 직원들 간 공유</li> <li>▪ 눈사태, 붕괴위험시설 등 사전점검 및 필요시 접근통제 실시</li> <li>▪ 영화칼슘, 모래, 눈삽 등 제설장비 정비 및 파악·구비               <ul style="list-style-type: none"> <li>※스노우체인 등 안전장비 사전점검</li> </ul> </li> <li>▪ 자가용 이용을 자제하고 대중교통 수단을 이용토록 안내</li> <li>▪ 동파 방지를 위해 계량기 등은 미리 보온 조치 실시</li> <li>▪ 노후된 전기설비는 과부하 대비해 사전 안전점검 실시</li> </ul>
대 설 한파시	<ul style="list-style-type: none"> <li>▪ 기상청, TV, 라디오 등 기상정보를 수시 확인하며, 직원들 간 공유</li> <li>▪ 이동로, 보행로, 지붕 및 옥상에 내린 눈은 수시로 치워 사고 예방</li> <li>▪ 눈길 및 빙판길은 영화칼슘 등을 살포하여 미끄럼사고 예방</li> <li>▪ 야외 활동은 자제하고 부득이 외출할 경우 노출부분 보온 유의</li> <li>▪ 배관의 꼭지는 조금 열어 물이 흐르도록 함.</li> <li>▪ 차량 안전운전               <ul style="list-style-type: none"> <li>- 차량용 안전장구(스노우체인 등)을 설치 후 운행</li> <li>- 차량운행시 저속 운행 및 안전거리 확보</li> <li>- 차량이 고립·정체된 경우 되도록 차량에서 대기하고, 부득이 차량을 벗어날 경우 연락처와 열쇠를 꽂아 둔 채로 대피</li> </ul> </li> </ul>
피 해 발생시	<ul style="list-style-type: none"> <li>▪ 직원 및 시설물 안전(피해)여부 함께 확인·조사               <ul style="list-style-type: none"> <li>- 파손된 시설물은 반드시 사진 촬영 실시</li> </ul> </li> <li>▪ 가용 가능한 방재장비·자재를 활용하여 긴급복구 및 2차 피해방지 응급조치 실시</li> <li>▪ 피해·상황 보고</li> <li>▪ 복구·수습</li> </ul>

### 3. 지진 대응 매뉴얼

#### 가. 지진 개요

##### 1) 지진 크기

- 규모(Magnitude) : 지진 자체의 절대적 에너지 크기로 객관적인 값
- 진도(Intensity) : 진동의 세기를 사람의 느낌이나 물체 또는 구조물의 흔들림 정도에 따라 수치로 표현한 것으로 다소 주관적인 값

##### 2) 지진 크기의 영향

<표> 지진 크기에 따른 영향

규모	구조물, 자연계 등에 대한 영향	인체영향	JMA진도 (8등급)
미만 2.5	사람의 몸으로는 느낄 수 없고 지진계에만 기록됨	느낄 수 없음	0(무감)
3.0	정지하고 있는 사람, 특히 감각이 민감한 사람이 다소 흔들린다고 느낌	민감한 사람만이 느낌	I (미진)
3.5	모든 사람이 느낄 정도로 창문이 다소 흔들림	여러 사람이 느낌	II(경진)
4.0	건물이 흔들리고 창문이 움직이며 형광등과 같은 매달린 물건이 흔들리거나 그릇의 물이 출렁임	약간 놀람. 자다 깬	III(약진)
5.0	건물의 흔들림이 심하고 불안전하게 놓은 꽃병이 넘어지며 그릇의 물이 넘침, 많은 사람이 집밖으로 뛰어나옴	매우 놀람. 자다 깨 나옴	IV(중진)
6.0	벽에 금이 가고 비석이 넘어짐. 굴뚝, 돌담, 축대 등이 파손됨	서있기 곤란하고 심한 공포를 느낌	V(강진)
7.0	건물파괴 30% 이하, 산사태가 발생할 수 있고 땅에 금이 감. 사람이 서 있을 수 없음	도움이 없이 걸을 수 없음	VI(열진)
8.0	건물파괴 30% 이상, 산사태가 나고 땅이 갈라짐	이성상실	VII(격진)
9.0 이상	건물 완전 파괴됨. 철로가 휘고 지면에 단층현상이 발생	대공황	
	관측된 바 없음		



## 나. 지진 발생시 행동요령 및 대비사항

구 분	행 동 요 령
진 동 발생시	<ul style="list-style-type: none"> <li>▪ 지휘통제반은 흔들림이 멈출 때까지 안전한 곳으로 대기 하도록 방송 실시 ※직원들도 본인의 안전을 최우선으로 하여 대기</li> <li>▪ 책상, 탁자 밑으로 들어가는 등 안전한 곳에서 신체보호 ※ 책상, 탁자가 없을 경우 방석이나 가방, 손 등으로 머리 보호</li> <li>▪ 창문이나 가구에 가까이 가지 말고 낙하물에 주의할 것</li> </ul>
진 동 멈춘후	<ul style="list-style-type: none"> <li>▪ 진동이 끝나면 전 직원 고객 대피에 총력</li> <li>▪ 지진으로 인한 화재, 폭발, 붕괴에 주의하며 계단을 이용 하여 사전에 파악해 둔 지진대피소로 고객 및 직원 대피</li> <li>▪ 2차 피해를 막기 위해 수도, 가스, 전기, 통신 등 라이프라인 차단</li> <li>▪ 라디오나 공공기관 등의 안내방송 등이 제공하는 정보에 따라 행동</li> </ul>
안전한 피난경로 확보를 위한 체크사항	<ul style="list-style-type: none"> <li>▪ 복도, 통로 등에 대피 시 장애가 되는 물건이 놓여 있지 않은가?</li> <li>▪ 가구류 등의 전도(넘어짐) 방지 조치를 하고 있는가?</li> <li>▪ 복사기나 자동판매기와 같이 중량이 큰 물체의 이동 방지 조치가 되어 있는가?</li> <li>▪ 사무가구 등의 전도·낙하·이동에 의해 창문 유리가 깨질 가능성은 없는가?</li> <li>▪ 가구류의 낙하나 이동으로 피난 경로의 문이 열리지 않을 가능성은 없는가?</li> </ul>
지진 대비 조치사항	<ul style="list-style-type: none"> <li>▪ 전기배선, 가스 등을 점검하고 불안정한 부분을 수리합니다.</li> <li>▪ 전열기, 가스기구 등은 단단히 고정합니다.</li> <li>▪ 무거운 물건을 선반에 올려두지 않도록 하고, 선반은 단단히 고정합니다.</li> <li>▪ 균열음, 진동 등 건물이 무너질 조짐이 있거나 균열이 진행되고 있는 것이 발견된 경우에는 즉시 대피하고 전문가에게 문의·조치합니다.</li> <li>▪ 전기·가스·수도의 차단장치 위치와 조작방법을 숙지합니다.</li> <li>▪ 지진에 대비한 훈련을 실시합니다.</li> <li>▪ 실내의 탁자 아래 등 안전한 위치를 사전에 파악합니다.</li> <li>▪ 건물 주변의 대피장소(주차장, 공터) 등을 사전에 파악하고 숙지합니다.</li> </ul>

○ 지진발생시 행동요령

지진 발생시 행동요령

<p><b>지진으로 흔들릴 때는?</b></p>  <p>지진으로 흔들리는 동안은 <b>탁자 아래로</b> 들어가 몸을 보호하고, 탁자 다리를 꼭 잡습니다.</p>	<p><b>흔들림이 멈췄을 때는?</b></p>  <p>흔들림이 멈추면 <b>전기와 가스를 차단</b>하고, 문을 열어 <b>출구를 확보</b>합니다.</p>
<p><b>건물 밖으로 나갈 때는?</b></p>  <p>건물 밖으로 나갈 때에는 <b>계단을 이용하여</b> 신속하게 이동합니다. <b>(엘리베이터 사용 금지)</b>  <small>* 엘리베이터 안에 있을 경우에는 모든 층의 버튼을 눌러 먼저 열리는 층에서 내립니다.</small></p>	<p><b>건물 밖으로 나왔을 때는?</b></p>  <p>건물 밖에서는 가방이나 손으로 <b>머리를 보호</b>하며, 건물과 거리를 두고 주위를 살피며 대피합니다.</p>
<p><b>대피 장소를 찾을 때는?</b></p>  <p><b>떨어지는 물건에 주의</b>하며 신속하게 운동장이나 공원 등 넓은 공간으로 대피합니다. <b>(차량 이용 금지)</b></p>	<p><b>대피 장소에 도착한 후에는?</b></p>  <p>라디오나 공공기관의 안내 방송 등 올바른 정보에 따라 행동합니다.</p>

크게 흔들리는 시간은 길어야 1분! 서둘러 뛰어 나가면 위험합니다.

## 4. 화재 대응 매뉴얼

### 가. 위기발생 원인

- 의도적 원인 : 방화, 테러 등에 의한 화재
- 비의도적 원인 : 관리부실 등 부주의에 의한 실화
  - 전기, 담배, 가스, 불티, 유류, 불량난, 난로 등
  - 이용객의 부주의에 의한 화재

### 나. 위기대응 방향

- 시설에 대한 화재예방 관리체계 강화
- 유관기관 간 긴밀한 협조체계 가동으로 피해 최소화
- 2차 피해 확산방지 조치 및 긴급 복구활동 지원

### 다. 화재 위기대응 조치내용

#### 1) 현장지휘반 조치사항

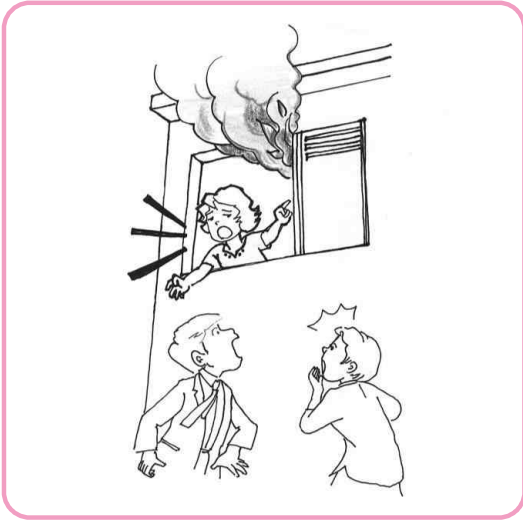
- 입주기관과 협력하여 자위소방대를 신속하게 운영합니다.
  - 소방수신기를 확인하여 화재구역을 신속하게 찾습니다.
  - 화재 전파 및 고객 피난유도가 신속하게 이루어 질 수 있도록 합니다.
  - 초기소화 및 화재 확산 방지 활동이 이루어 질 수 있도록 합니다.
  - 구조구급 및 소방차 유도가 이루어 질 수 있도록 합니다.
  - 유관기관에 전파하여 협조합니다.
  - 진압 완료후 화재현장조사 및 복구활동을 합니다.

#### 2) 화재신고는 이렇게 하세요.

- 침착하게 119로 전화해서 화재의 내용을 간단·명료하게 설명합니다.
- 주소를 알려 줍니다(삼향읍 어진누리길 30 전남여성가족재단입니다.  
○층 ○○○에서 화재가 발생했습니다. 신속하게 출동바랍니다.)

### 3) 화재 발생 시 행동요령

○ 불이 났을 때 어떻게 행동해야 할까요?



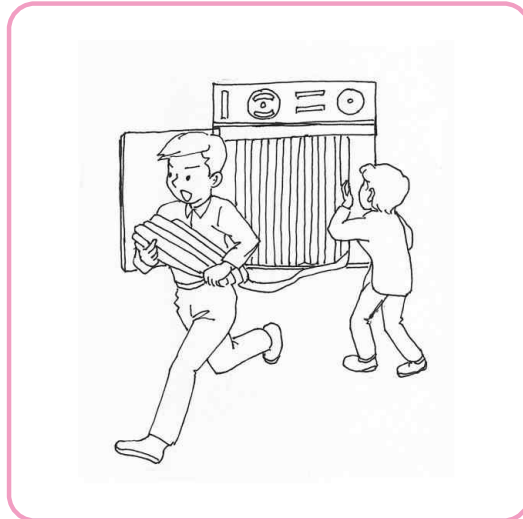
주위에 큰소리로 알립니다.



신속히 대피합니다.



119에 신고합니다.



주위사람과 협력하여 소화기, 소화전을 이용하여 초기 소화합니다.

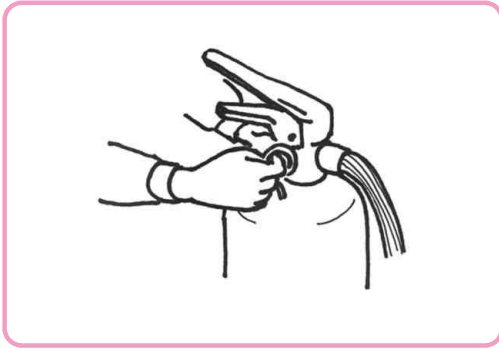
### 4) 연기를 피하는 방법

- 뜨거운 연기를 마시면 아주 위험합니다.
- 화재 시 연기는 상층에 위치하고 깨끗한 공기는 바닥 쪽에 있습니다. 따라서 옷가지를 사용하여 코와 입을 막고 자세를 낮추고 건물 밖으로 나가야 합니다.
- 대피 시 방화문은 반드시 닫고 건물 밖으로 나와야 합니다. 대피할 때 문을 닫으면 열과 연기의 확산을 줄일 수 있으므로 대피시간을 벌 수 있습니다.

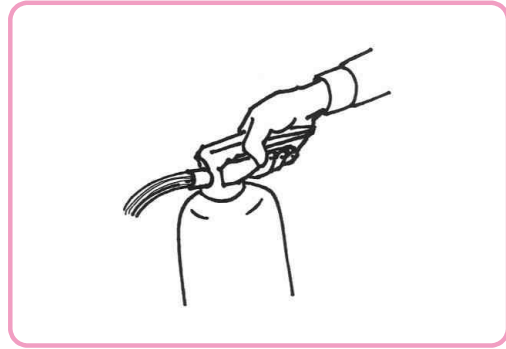
- 방문이나 비상구를 열기 전에 손등을 손잡이에 살짝 대어 봅니다. 뜨거우면 불이 가까이 있다는 뜻이므로 다른 출입구로 대피합니다.

#### 5) 소화기 사용법

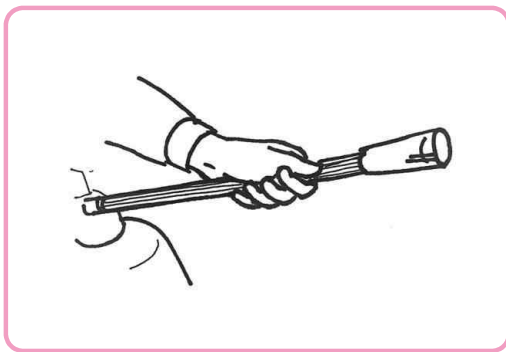
- 소화기를 바닥에 내려놓고 한 손으로 소화기 몸통을 잡고 다른 한 손으로 손잡이 앞쪽에 있는 안전핀을 힘껏 잡아 당겨 뽑습니다.
- 바람을 등지고 호스를 뽑아 불이 난 곳을 향합니다.
- 손잡이 아랫부분을 잡고 불이 난 곳으로 가까이 접근하고 손잡이를 움켜잡습니다.
- 불길 주위에서부터 빗자루로 쓸 듯이 골고루 분사합니다.



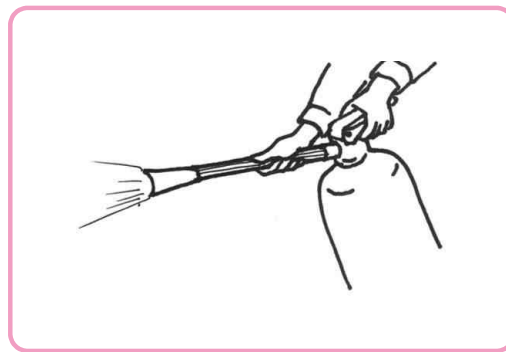
안전핀을 뽑습니다.



호스에 불이 난 곳으로 향합니다.



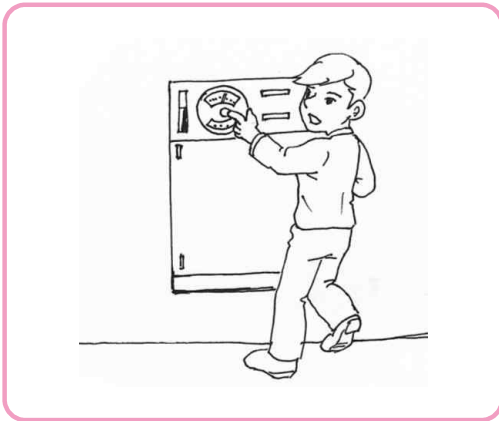
손잡이를 움켜잡니다.



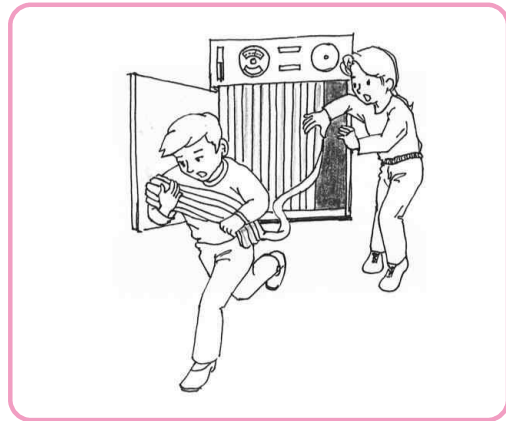
골고루 분사합니다.

6) 옥내소화전 사용법

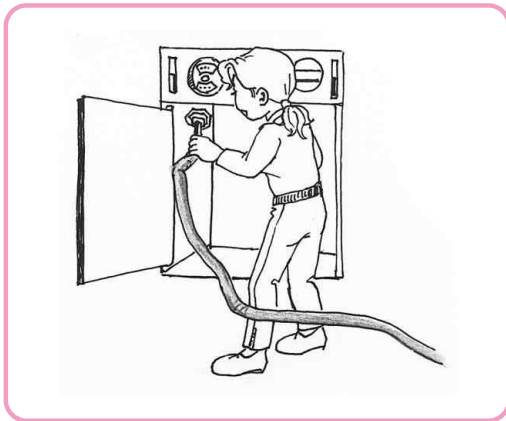
- 소화전의 비상버튼을 누릅니다.
- 소화전 안의 소방호스를 화재현장까지 끌고 갑니다.
- 소화전 안의 개폐밸브를 서서히 시계방향으로 돌려서 열어줍니다.
- 노즐을 돌려 물을 분사하고, 불길의 가장자리에서 중심부로 물을 분사하여 불을 끕니다.
- 불을 끈 후 개폐밸브를 잠그고 호스를 잘 말려 소화전함에 정돈합니다.



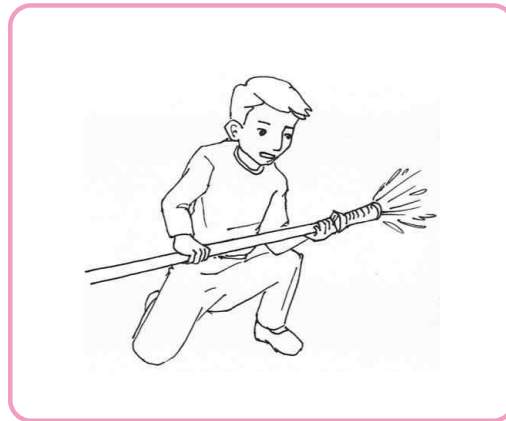
소화전의 비상버튼을 누릅니다.



호스를 화재현장까지 연장합니다.



개폐밸브를 개방합니다.



노즐을 돌려서 물을 분사합니다.

## 5. 황사·폭염 대응 매뉴얼

### 가. 황사 및 미세먼지 대응 요령

단 계	행 동 요 령
평 시 (사전준비)	<ul style="list-style-type: none"> <li>▪ 평상시 환기는 하루 두 번(오전, 오후) 이상 30분씩 실시</li> <li>▪ 환기시설은 수시로 청소(1일 8시간 사용 시 일주일에 1회이상 권장)</li> <li>▪ 고농도 미세먼지 발생 시 대처방안 교육 및 숙지</li> <li>▪ 비상연락망 구축 및 피해예방·대응조치 지도·홍보</li> <li>▪ 호흡기질환 등 미세먼지 민감군에 대한 관리대책 마련(건강체크, 응급조치 요령 숙지 등)</li> <li>▪ 보건용 마스크, 상비약(안약, 연고 등) 비치 및 점검</li> <li>▪ 실내 미세먼지 유지기준(PM10 100<math>\mu\text{g}/\text{m}^3</math>, PM2.5 35<math>\mu\text{g}/\text{m}^3</math>) 준수</li> </ul>
미 세 먼 지 단 계 별 행동요령	<ul style="list-style-type: none"> <li>▪ 고농도 예보 (익일 예보 “나쁨” 이상)               <ul style="list-style-type: none"> <li>- 안내문 등을 통한 예보상황 전파 및 행동요령 공지(농도변화 수시 확인)</li> </ul> </li> <li>▪ 고농도 미세먼지 발생 (PM10 81이상 또는 PM2.5 36이상 1시간 지속)               <ul style="list-style-type: none"> <li>- 담당자는 미세먼지 농도를 수시로 확인, 기관 내 상황 전파</li> <li>- 미세먼지 행동요령 교육·실천(실외활동 자제, 마스크 쓰기, 깨끗이 씻기 등)</li> <li>- 실내공기질 오염상황에 따라 필요한 경우 짧게 환기 후 물청소</li> <li>- 호흡기 질환자 등에 대한 건강체크 및 상태 파악</li> </ul> </li> <li>▪ 고농도 미세먼지 주의보 (PM10 150이상 또는 PM2.5 75이상 2시간 지속)               <ul style="list-style-type: none"> <li>- 실외활동 금지 및 실내활동으로 대체</li> <li>- 기계, 기구류 및 미세먼지 취약설비 청소실시(오염 및 감염병 방지)</li> </ul> </li> <li>▪ 고농도 미세먼지 경보 (PM10 300이상 또는 PM2.5 150이상 2시간 지속)               <ul style="list-style-type: none"> <li>- 실외활동 금지/ 호흡기 질환자 상태파악 및 특별관리</li> </ul> </li> </ul>
미세먼지 비상 저감조치 시행	<ul style="list-style-type: none"> <li>▪ 시행절차               <div style="display: flex; align-items: center; justify-content: center; margin: 10px 0;"> <div style="border: 1px solid black; padding: 5px; text-align: center; width: 150px;">비상저감조치 발령</div> <div style="margin: 0 10px;">⇒</div> <div style="border: 1px solid black; padding: 5px; text-align: center; width: 150px;">저감조치 전파 및 시행</div> <div style="margin: 0 10px;">⇒</div> <div style="border: 1px solid black; padding: 5px; text-align: center; width: 150px;">문자 전송 시행통보</div> <div style="margin: 0 10px;">⇒</div> <div style="border: 1px solid black; padding: 5px; text-align: center; width: 150px;">차량 2부제 시행</div> </div> <div style="display: flex; align-items: center; justify-content: center; margin: 10px 0;"> <div style="border: 1px solid black; padding: 5px; text-align: center; width: 150px;">전라남도</div> <div style="margin: 0 10px;">⇒</div> <div style="border: 1px solid black; padding: 5px; text-align: center; width: 150px;">전라남도</div> <div style="margin: 0 10px;">⇒</div> <div style="border: 1px solid black; padding: 5px; text-align: center; width: 150px;">경영전략팀</div> <div style="margin: 0 10px;">⇒</div> <div style="border: 1px solid black; padding: 5px; text-align: center; width: 150px;">사업장</div> </div> </li> <li>▪ 주요 저감조치               <ul style="list-style-type: none"> <li>- 차량 2부제 시행(面 소재 기관 제외)</li> <li>· 방법 : 모든 직원차량으로 10인승 이하 차량에 대하여 홀수(짝수) 해당일에 등록번호 끝자리 홀수(짝수) 운행</li> <li>· 제외대상 : 긴급, 장애인, 임산부, 전기, 수소, 하이브리드 차량, 영유아, 장애인표지 부착자동차 등</li> <li>- 비상저감조치 발령시 입간판 게시, 점검, 입구통제 등 실시</li> </ul> </li> </ul>

#### 나. 폭염 대비 요령

- 1) 폭염주의보, 폭염경보 발령시 외부 작업(잡초제거, 청소, 외부행사 등)을 금지합니다. 부득이한 경우 책임관의 통제아래 제한적으로 허용합니다.
- 2) 온열환자 발생시 시원한 곳으로 즉시 이동조치하고 물수건 등으로 체온을 내리고 증상에 따라 신속하게 병원 이송합니다.
- 3) 한낮의 뜨거운 햇볕은 피해야 합니다.
  - 온도가 높은 한낮에는 되도록 천천히 걷고 격렬한 운동은 삼가야 합니다.
  - 노약자는 야외활동을 삼가고 시원한 장소를 찾아 더위를 피해야 합니다.
  - 외출 시에는 가볍고 얇은 옷을 입고, 모자나 양산을 써서 햇볕을 가려야 합니다.
  - 자외선 차단제를 발라 피부를 보호해야 합니다.
  - 야외 근무자는 시원한 장소에서 평소보다 자주 휴식을 취해야 합니다.
- 4) 식사는 균형 있게, 물은 많이 섭취해야 합니다.
  - 육류, 생선, 콩, 잡곡, 야채·과일 등을 골고루 충분히 섭취해야 합니다.
  - 탄산·알코올이 들어있는 음료는 피하고, 물은 자주 마시도록 합니다.
- 5) 위생적인 생활 습관을 갖도록 합니다.
  - 물은 끓여 먹고, 날 음식은 삼가도록 합니다.
  - 손발을 깨끗이 하고 손톱은 짧게 깎도록 합니다.
  - 음식은 오래 보관하지 말고 조금이라도 상한 음식은 버려야 합니다.
  - 조리 기구는 청결히 사용하도록 합니다.
- 6) 올바른 냉방기기 사용법을 숙지하도록 합니다.
  - 실내외 온도차를 5℃ 내외로 유지하여 냉방병을 예방합니다.
  - 한 시간에 한번씩 꼭 10분간 환기하고, 2주에 한번은 필터를 청소합니다.
  - 에어컨 가동 중에는 창문을 모두 닫고 커튼이나 블라인더로 직사광선을 차단하면 냉방효과를 높일 수 있습니다.



○ 폭염 발생시 행동요령

국민행동요령

폭염



TV, 인터넷, 라디오 등을 통해 무더위 기상상황을 수시로 확인합니다.



술이나 카페인 들어간 음료보다는, 물을 많이 마십니다.



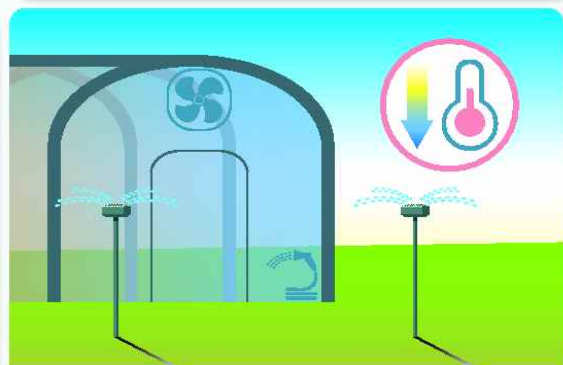
가장 더운 오후 2시~오후5시에는 야외활동이나 작업을 되도록 하지 않습니다.



냉방기기 사용 시, 실내외 온도차를 5°C 내외로 유지하여 냉방병을 예방합니다.  
※ 적정 실내 냉방온도: 26~28°C



현기증, 메스꺼움, 두통의 가벼운 증세가 있으면 무더위 쉼터 등 시원한 장소를 이용합니다.



축사, 비닐하우스 등은 환기하거나 물을 뿌려 온도를 낮춥니다.

## 6. 시설물 붕괴 대응 매뉴얼

### 가. 건물붕괴 원인

- 건물 노후화에 의한 구조내력의 저하
- 용도 변경 등에 의한 과도한 하중의 작용
- 예상치 못한 지진, 강풍, 폭설 등에 의한 구조내력의 부족
- 테러, 가스폭발, 화재 등에 의한 붕괴

### 나. 건물붕괴 예방조치

- 구조전문업체를 통해 정기안전점검을 실시하여 안전을 확인합니다.

### 다. 건물붕괴시 대처 요령

- 건물이 붕괴된 경우에는 당황하지 말고 주변을 살펴 대피로를 찾습니다.
- 승강기 홀 등과 같이 강한 벽체가 있는 안전한 곳으로 임시 대피합니다.
- 부상자는 가능한 응급처치를 한 후 함께 탈출합니다.
- 대피 중 방석 등으로 머리를 보호하면서 신속하고 질서 있게 대피합니다.
- 건물 밖으로 나오면 추가붕괴 등의 위험이 없는 안전한 지역으로 대피합니다.

### 라. 잔해에 깔린 경우에 이렇게 하세요.

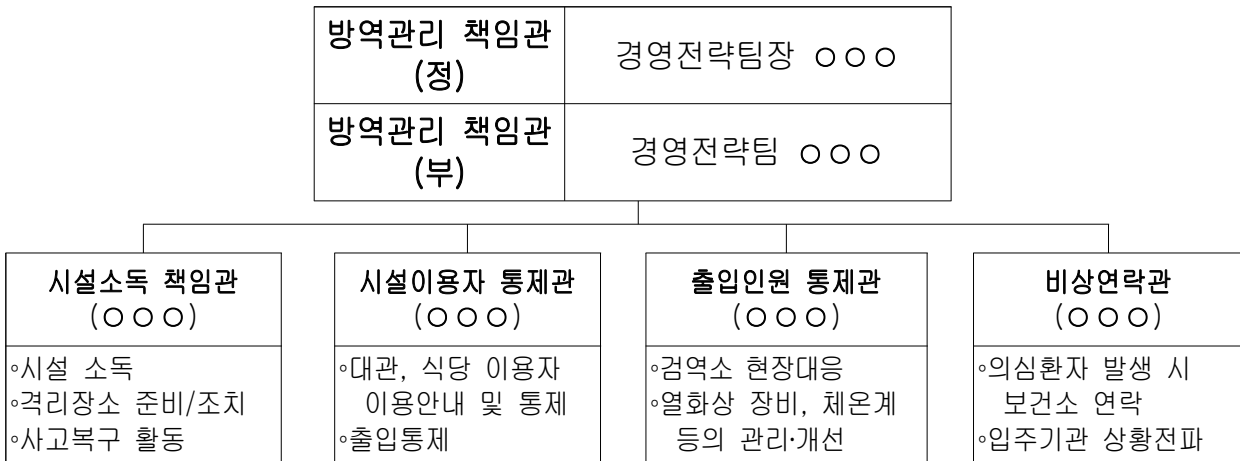
- 불필요하게 체력을 소모하지 말고 가급적 자세를 유지하며 구조를 요청합니다.
- 유리파편이나 낙하물에 대비하여 코트, 신문 등으로 머리를 보호합니다.
- 공기 공급이 잘되는 창문이나 선반이 없는 벽 쪽이나 낙하물로부터 보호받을 수 있는 튼튼한 테이블 밑에서 자세를 낮추고 구조를 기다립니다.
- 가스누출 위험이 있는 경우에는 폭발의 위험이 있으므로 성냥, 스토브 등을 켜지 말아야 하며 손전등을 사용합니다.
- 사랑하는 가족을 생각하면서 생존을 위한 탐색을 계속하면 기운을 차리게 되고 사기를 유지시킬 수 있습니다.

## 7. 감염병 예방 대응 매뉴얼

### 가. 감염병 대응 기본방향

- 중앙방역대책본부 방역지침에 따른 단계별 신속한 대응체계 구축
- 업무수행 방식 및 근무체계 전환을 통한 방역수칙 준수
- 청사 폐쇄 등 긴급상황 발생 시 비상근무체계 구축

### 나. 방역관리 전담 체계 구성



### 다. 감염병 대응 조치 사항

#### 1) 시설 운영에 따른 준비·조치사항

- 청사 내 이동 시, 전 직원 마스크 착용 의무화
- 손 소독제(강의실 및 공연장) 등 위생 관련 물품 상시 배치
- 고객을 대상으로 개인위생 실천 및 준수사항 안내문 배치
- 세면대, 문손잡이, 난간, 개수대 등 청사 내 청결·소독 유지
- 환경 담당 직원은 청소나 소독 시 반드시 마스크, 보호장갑 착용
- 의심환자 선별을 위한 출입 관리: 주차장 출입문 1개소 개방, 기타 출입문은 폐쇄하되 출구로만 사용
- 주 출입문 자체 검역소 운영: 운용요원 상주, 열화상카메라 설치
- 의심환자 발생 시 격리장소 운영: 2층(수유휴게실), 5층(휴게실)

#### 2) 대관시설 운영에 따른 준비·조치사항

- 대관 접수 시 현재 입실 가능 인원의 1/2 규모로 축소

- 연수실은 2인 1객실 사용: 초과인원 수용 불가
- 교육 및 행사 참석 전 인원예 대한 마스크 착용 안내(주최기관)
- 공연장 및 강의실 입구(앞문)와 출구(뒷문) 구분 운영
- 관리인력 제한에 따른 야간(18:00 이후), 주말·공휴일 대관 미 실시

### 3) 구내식당 운영에 따른 준비·조치사항

- 구내식당 식판 및 수저·젓가락은 열소독 조치
- 물컵은 일회용 컵으로 대체
- 식당은 가림막을 설치하고, 인원이 많을 경우 시간대를 조정하여 식사할 수 있도록 사전 안내
- 1M 간격 유지선 부착(식당 담당자 위치 및 안내)
- 배식 실시간 마스크 착용, 대화 금지 안내

### 4) 사업수행 방식 개선방안

- 외부기관 방문, 교육 등 불필요한 출장 자제
- 가급적 모든 업무는 비대면(전자결재, 화상회의 등)으로만 진행
- 대면회의(교육) 및 간담회 운영방식 전환
  - 참석자 마스크 착용 안내 및 미착용자 마스크 준비
  - 시간 단위 실내 환기 조치
  - 차류 준비 지양 → 개인별 분배 가능 간식류로 전환 운영
- 화상회의 및 화상 간담회 운영

### 5) 재단 내 환자 발생 시 대비 계획

- 재단 방문인원 출입 통제, 대관 취소 조치 및 구내식당 제한
- 직위에 따른 확진자 발생 시 직무대행 체계
  - 원장: 경영전략팀장 → 정책연구팀장 → 교육·사업팀장 → 일·생활균형본부장
- 부서별 확진자 발생에 따른 업무 불가 시 조치
  - 정책연구팀: 연구과제 축소 또는 기간 연장
  - 교육사업팀, 일·생활균형지원센터: 재단 통합 업무 재분장
  - 경영전략팀: 직원 보수 및 복무관리에 한정하여 사업팀에 인계인수 실시
  - 여성긴급전화 1366 전남센터: 3교대 근무 → 미접촉자 구분하여 2교대 근무

- 전남광역새일센터: 본부근무자는 경영전략팀에서 업무대체, 지역취업상담사는 인접지역 통합 업무 추진
- 의사환자 및 접촉자 발생 시 행정적 조치
  - 재택근무 + 병가(유급휴가): 상태에 따라 조치
  - 임산부 보호: 재택근무 실시
  - 청사 내 확진자 또는 접촉자 발생으로 전 직원 출근 불가 시
- 진단결과 통보 시까지 사무실 전 임직원 출근통제(자가격리)
  - 시설물 내 방역소독: 경영전략팀에서 유선 요청
  - 방역 후 시설물 폐쇄 조치: ADT 캡스 자동 차단 요청
  - 1366 긴급피난처 미운영: 경찰청 협조 타지역(광주 등) 이송
- 확진자 외 자가격리자(미 입원자): 재택근무

# ○ 감염병 예방수칙(올바른 손씻기와 기침예절)

## 비누로 꼼꼼하게 30초 이상

### [올바른 손씻기 6단계]



**올바른 손씻기와 기침예절로  
많은 감염병을 예방할 수 있습니다.**

**기침할 때 옷소매로  
입과 코를 가리고!**



### [올바른 기침예절]

