

전 남 여 성 플 라 자

민선 7기 주요 업무보고

I. 일 반 현 황

II. 민선 7기 추진방향

III. 주요현안 추진계획

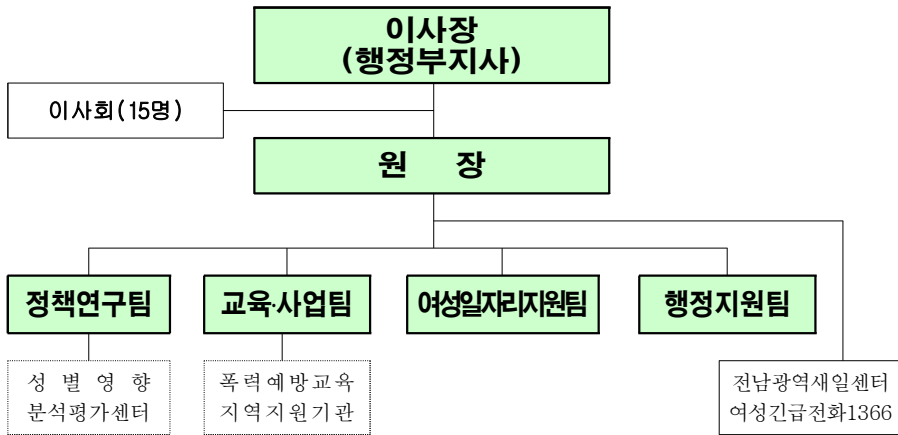
IV. 청렴경영 추진방안

I. 일반 현황



기구

4팀, 수탁기관 2개



정·현원

정원 17명 / 현원 16명(△1)

(단위 : 명)

구분	정원	현원	과·△결원
계	17	16	△1
원장	1	0	△1
정책연구팀	4	4	-
교육·사업팀	4	4	-
여성일자리지원팀	2	2	-
행정지원팀	6	6	-

* 정원 외 인력 : 46명(무기계약직 2, 수탁기관 40, 청소용역 4)

주요기능

- 여성·가족문제 조사 및 정책연구
 - 정책현안지원 및 현장분석, 성평등 정책기반마련, 통계·정보 구축·보급
- 여성 경제·사회적 참여 역량강화
 - 성인지, 안전, 리더십 역량강화를 통한 성평등한 사회 실현
- 여성·가족 교류협력 활성화
 - 여성가족 단체·시설 성장 지원 및 협력 네트워크 구축
- 여성일자리지원 광역기능 강화
 - 취업·창업지원 및 여성일자리기관 협력네트워크 구축
- 도민에게 열린 공간 제공 및 시설운영 활성화

재무현황

(단위 : 백만원)

구분		'13년	'14년	'15년	'16년	'17년
대차대조현황	자산(A)	667	767	773	736	725
	부채(B)	123	39	15	11	30
	자본(A-B)	544	728	758	725	695
손익현황	총수익(a)	2,985	3,289	3,318	3,422	4,085
	총비용(b)	3,063	3,088	3,288	3,454	4,115
	당기순이익(a-b)	-78	201	30	-32	-30

* 부채는 부가세 예수금 등 미지급금으로 실질적인 금융부채는 없음

예산현황

(단위 : 백만원)

계	보조금				출연금			자체수입		기타	이월금
	국비	도비	시군비	민간	도비	시군비	민간	영업	영업외		
4,290	1,004	946	-	-	1,300	-	-	529	5	1	505

지출

계	인건비	물건비	사업비	경상이전	자본지출	기타	예비비
4,290	963	880	2,248	1	47	1	150

Ⅱ. 민선7기 추진방향

전남
행복시대

전남 여성과 가족의 행복한 미래를 여는 마중물

전남 지역성평등지수 상위권 달성

추진전략	중점추진사항
여성 취창업 및 경력유지 지원	<ul style="list-style-type: none"> · 취업연계 2,990명(상용직 45% 이상) · 일자리 정책현장 조사·연구 · 경력단절예방 및 경력유지 지원
여성인재 대표성 제고	<ul style="list-style-type: none"> · 위원회 위촉직 여성위원 참여율 제고 · 여성인재 발굴 및 역량 강화 · 일·가정양립 및 여성친화문화 확산
도민과 함께 하는 안전한 지역사회 조성	<ul style="list-style-type: none"> · 사각지대 해소를 위한 찾아가는교육 · 주민이 참여하는 안전마을 환경조성 · 전문가 인력풀 운영 및 관리
성평등 정책 실행력 강화	<ul style="list-style-type: none"> · 성별영향분석평가, 성인지예산 내실화 · 전남 성평등지수 개선 지원 · 성평등정책 모니터링 활성화
지속가능한 경영기반 구축	<ul style="list-style-type: none"> · 개원 10년 성과분석 및 경영혁신 · 현장수요자 중심의 연구교육사업운영 · 사회적 책임성 강화 : 윤리·청렴·사회공헌

Ⅲ. 주요현안 추진계획

전남
행복시대

- 1 여성의 경제·사회적 참여 확대
- 2 여성과 아동이 안전한 '안심전남' 실현
- 3 소통과 공감의 성평등정책 지원

1 여성의 경제·사회적 참여 확대

전남여성일자리지원 서비스 품질 제고 및 일·가정양립문화에 대한 도민 공감대 확산

□ 여성의 경제활동참여 확대를 통한 지역경제 활력 제고

- 여성 취업연계 및 경력단절예방 지원
 - 새일센터 미지정 지역(14곳) 취업상담사 배치로 구인·구직상담·취업연계
 - ※ '18년 목표 : 취업 2,900명, 구인 4,800명, 구직 4,400건, 인턴 81명
 - 여성고용유지를 위한 경력단절예방 상담·컨설팅 지원(근로자, 기업)
 - 구인·구직 발굴을 위한 찾아가는 취업상담실 운영 : 130회
 - 지역맞춤형 직업훈련 : 농산식품기업 근로자 대상 HACCP 품질관리인력 양성
- 여성근로자 고용유지를 위한 기업환경개선 지원
 - 화장실, 휴게실, 탈의실 등 열악한 여성 근무환경 개보수비용 지원
 - ※ 매년 5개 업체(새일센터를 통해 채용한 구인업체), 기업당 250만원 이내
 - 여성친화일촌기업 협약 및 양성평등 인식개선교육 운영 : 20개 기업
- 다문화가족 일자리 프로그램 확충
 - 직장 적응을 위한 결혼이민여성 인턴 연계 지원(1인 300만원한도)
 - 여성결혼이민자 이중언어강사, 모국어상담원 양성으로 경제활동 참여 촉진
- 전남 여성일자리 광역기능 수행
 - 여성일자리 지원·확대를 위한 협력적 네트워크로서 여성일자리협의체 운영
 - 도내 여성일자리지원 기관(새일센터 8곳)의 역량강화를 위한 컨설팅 지원
 - 청년여성 일자리 페스티벌 : 목포대학교와 공동협력사업 운영, 연1회

□ 여성대표성 제고

- 도, 시·군 각종 위원회 위촉직 여성위원 참여비율 제고
 - 여성희소분야, 취약계층, 특수직군, 청년여성 등 다양한 분야에서 여성인재발굴
 - 도, 시·군 위원회 여성위원 추천·연계 지속 *(17년)30개 위원회, 191명 추천
- 각계각층의 여성활동가 역량강화 지원
 - 여성인재아카데미 : 200명, 특수직군(군인·소방등) 중간관리자, 청년NGO
 - 여성지도자 교육 : 180명, 도내 여성친화마을 탐방 및 리더십교육
 - 여성·가족지원기관 전문강사 역량강화 : 60명, 분야별 맞춤형 교육
- 다양한 시대·분야 여성리더를 도민이 접할 수 있는 기회 확대
 - 전남여성생애사 발굴 : 매년 1~2명, 역사속 여성의 주제적 삶과 인물 탐구
 - 전남 여성 활동 활성화 지원 : 자료수집 500건, 전시 1회, 워크숍 1회

□ 워라벨(Work-life balance) 지원

- 일·가정 양립형 근무제도 정착을 위한 적극 지원
 - 기업의 가족친화제도와 성평등한 가족생활 사례 발굴 및 확산
 - 도내 공공기관 및 중소기업 일·가정양립 정책현장 모니터링 실시

□ 일자리 정책현장 조사를 통한 개선방안 도출

- 전남 22개 시·군 여성 경제활동 특성 및 동향 파악
 - 전남 고용시장의 성차별 해소 및 고용평등 촉진을 위한 정책 수립 자료 제공
- 여성일자리지원 기능강화를 위한 전남광역새일센터 운영성과 분석
 - 여성일자리 구인·구직 연계 성과 분석 및 미스매칭 해소 방안 모색
- 근로환경이 열악한 사각지대 여성일자리 근로환경 개선방안 제안
 - 여성집중직종 근로환경 개선 및 종사자 고충대응 지원방안 모색

2 여성과 아동이 안전한 '안심전남' 실현

여성·아동 폭력예방을 위한 지역 지지기반을 확보하고 폭력에 대한 도민들의 감수성 향상

□ 찾아가는 폭력예방 교육·상담·캠페인 운영

- 도서벽지 등 찾아가는 성·가정폭력예방교육 실시(국·도비)
 - (대상) 교육 접근성이 취약한 농어촌·섬지역, 이장단, 학부모, 장애인 등
 - (목표) 성폭력·가정폭력예방교육 360회 *도서벽지 50회
- 폭력에 대한 지역사회 인식개선을 위한 현장상담·캠페인
 - (대상) 선착장, 마을회관, 미용실 등 주민생활시설 중심
 - (방법) 전문상담사, 지역 유관기관, 폭력예방파수꾼 연계 추진

□ 폭력예방을 위한 지역 안전망 조성

- 전남 여성안전사업 모니터링으로 안전한 지역사회 실현(국비)
 - 도, 시·군의 여성 안전 관련사업에 대한 양질적 모니터링으로 정책 방향성 제안
 - ※ 공간개선사업, 안전제고 서비스사업, 예방 및 교육사업, 기타(앱 개발 등)
- 여성폭력 인식 및 전남 폭력예방교육 현황 조사
 - 안전한 전남 실현을 위한 폭력예방교육 현황 분석 및 지원정책 검토
- 지역사회 안전 모범사례 발굴
 - 주민이 중심이 되어 폭력의 위험으로부터 스스로 지키는 활동사례를 발굴
- 젠더폭력예방 전문가 인력풀 구축(여성가족부 인증)
 - 젠더폭력예방(가정·성폭력, 성매매, 성희롱) 통합교육 강사, 인권보호상담원 양성
- 지역사회 협력을 위한 업무협약 체결
 - 여성폭력상담소·보호시설, 학교, 장애인복지기관, 여성유관기관, 언론 등

3 소통과 공감의 성평등정책 지원

전남 여성가족정책에 대한 현장 의견, 새로운 정책에 대한 제안 등 상시적 의사소통채널 구축 및 누구나 올 수 있는 열린 공간 운영

□ 도민이 체감하는 생활밀착형 여성·가족정책 발굴

- 「여성친화적 도시재생사업 추진방안 연구」로 성평등한 도시공간 조성
 - 정주여건 개선 및 일자리·돌봄·안전·문화 분야의 성평등한 지역공동체 모델 발굴
- 인구, 지리 등 전남 실정에 맞는 「다문화가족지원 5개년 기본계획」 수립
- 성별영향분석평가, 성인지통계를 통한 성별 격차 분석 및 개선방안 제언
- 도와 시·군이 함께하는 전남 성평등지수 제고 방안 마련
 - ※ 전남은 '12년 이후 16개 시·도 중 지속적으로 지역성평등지수 하위지역임

□ 현장 정책수요를 반영할 수 있는 도민 소통의 기회 제공

- 함께 만들어 가는 여성·가족정책 소통마당 운영
 - 여성일자리·성평등·인구 등 다양한 분야의 이슈를 토대로 토론의 장 마련
- 찾아가는 현장 간담회 및 도민 모니터링단 운영
 - 22개 시·군 행정·의회·학계·시민단체 등 사회 각 분야와의 소통의 기회 마련
 - 성평등정책 개선방안 및 실행력 제고를 위한 지역 현장모니터링
- 사업수행 과정에서 수요조사, 자문 등을 통해 다양한 의견수렴·반영

□ 도민에게 열린 전남여성플라자 공간 운영

- 전남 여성작가 발굴 및 여성 소모임 활성화
 - 전라도 천년 기념, “전라도 천년에서 여성을 찾다”展(전시 6회, 컨퍼런스 1회)
 - 여성의 지역사회 참여 유도 및 교류 활성화를 위한 프로그램 운영과 소모임 지원
- 지역주민을 위한 열린공간 운영
 - (문화·체육공간) 김영자미술기념관, 전남여성문화박물관, 북카페, 헬스장

IV. 청렴경영 추진방안

전남
행복시대

□ 선제적 예방활동을 통한 부패요인 사전 제거

- 비리·부당행위 사전예방을 위한 내부 통제활동 강화
 - 정기적인 내부감사 : 사업·회계분야 자체점검, 내외부 회계감사, 수탁기관 점검
 - 일상감사를 통한 업무의 타당성 검토로 무리한 계획 수립, 과도한 예산집행 등의 시행착오 방지
- 부패방지시스템 정착을 통한 효율적 관리 기반 구축
 - 관련규정 개정, 클린신고센터, 청렴신문고, 부패행위 신고시스템 구축
 - 친절하고 신속·정확한 민원처리 서비스 제공 및 서비스 만족도 평가 실시

□ 청렴도 향상을 위한 교육 강화

- 전 직원 청렴교육 의무이수제 지속 추진
 - 연 2회, 5시간 이상 청렴교육 의무 이수제 실시, 개인성과평가 반영

□ 청렴문화 활성화를 위한 조직문화 개선

- 원칙과 기준에 따른 공정하고 합리적인 업무추진
 - 매월 법인카드 거래내역 점검, 업무추진비 사용내역 홈페이지 공개
 - 월별 복무관리 실태(초과근무, 지각 등) 점검 등을 통한 미흡사례 도출 및 개선
 - 내·외부 청렴기준에 위배된 사례에 대한 엄중한 처리
- 사업성과에 대한 책임성 강화
 - 사업매뉴얼 반영 및 준수, 개인별·부서별 실적평가를 통한 책임성 강화
- 타성·관행에 대한 문제의식 공유
 - 개인의 도덕성 결여문제와 별개로 조직차원에서 잘못된 타성에 젖어 있거나 관행적인 부패요소 등에 대한 전 직원 자체진단